



## Οδηγός Δραστηριοτήτων : Εισαγωγή

[www.globeatnight.org](http://www.globeatnight.org) Ελλάδα: <https://www.astro.noa.gr/globeatnight/>

**2022** Ημερομηνίες παρατήρησης για τον αστερισμό του Λέοντα:

23 Μαρτίου – 1 Απριλίου και 22 Απριλίου – 1 Μαΐου

Συμμετέχετε σε μία παγκόσμια καμπάνια για να παρατηρήσετε και να καταγράψετε τη φωτεινότητα των πιο αμυδρά ορατών άστρων ως μέσο για την μέτρηση της Φωτορρύπανσης σε μία δεδομένη περιοχή. Με τον εντοπισμό και την παρατήρηση του του αστερισμού του Λέοντα στον νυχτερινό ουρανό καθώς και με την σύγκριση των ανωτέρω με τα διαγράμματα για τα μεγέθη των άστρων, άνθρωποι από όλον τον κόσμο θα μάθουν πώς τα φώτα στην κοινότητά τους συμβάλλουν στην Φωτορρύπανση, καθώς και τους μύθους και παραδόσεις για τον αστερισμό. Με την κατάθεση των πορισμάτων σας στη σχετική ιστοσελίδα θα δημιουργηθεί ένα αρχείο σχετικά με το τι είναι ορατό με γυμνά μάτια στον νυχτερινό ουρανό.

### Απαραίτητα Υλικά:

- πακέτο δραστηριοτήτων GLOBE at Night (το παρόν τετρασέλιδο)
- χαρτί
- μολύβι ή στυλό
- κόκκινο φως ώστε να διασφαλιστεί η νυχτερινή όραση
- προαιρετικά: smart mobile device, GPS, ή τοπογραφικό χάρτη για τον προσδιορισμό του γεωγραφικού μήκους και πλάτους της περιοχής από την οποία κάνετε την παρατήρηση.

### Θυμηθείτε, πρώτα η ασφάλεια!

- Ενθαρρύνουμε τους γονείς να συμμετάσχουν στην παρατήρηση με τα μικρά παιδιά τους. Σιγουρευτείτε ότι υπάρχει η συγκατάθεση των γονέων ή των κηδεμόνων για την βραδινή συνάντηση των μαθητών για την παρατήρηση.
- Σιγουρευτείτε ότι εσείς και οι μαθητές φοράτε κατάλληλα ρούχα για την τοποθεσία που βρίσκεστε, τον καιρό που επικρατεί και για να παραμείνετε σε υπαίθριο χώρο τη νύχτα (ανοιχτόχρωμα ρούχα και/ή με αντανακλαστικά χρώματα).
- Όταν διαλέξετε το πιο σκοτεινό μέρος στην περιοχή σας, σιγουρευτείτε ότι το παιδί σας δε βρίσκεται κοντά σε δρόμο οδικής κυκλοφορίας, σε άκρη μπαλκονιού ή κοντά σε κάποιον άλλον κίνδυνο.

### Πολλαπλές παρατηρήσεις:

Μπορείτε να υποβάλλετε περισσότερες από μία παρατηρήσεις από διαφορετικά μέρη που απέχουν τουλάχιστον 1 km μεταξύ τους. Θυμηθείτε να σημειώσετε τα αντίστοιχα γεωγραφικά μήκη και πλάτη. Οι παρατηρήσεις μπορούν να γίνουν την ίδια νύχτα ή οποιαδήποτε άλλη από τις ημερομηνίες της ίδιας περιόδου παρατήρησης.

Τα διαγράμματα αυτού του αρχείου επιμελήθηκε ο Jenik Hollan, CzechGlobe (<http://amper.ped.muni.cz/jenik/astro/maps/GaNight>).

**Πέντε απλά βήματα για τον εύκολο εντοπισμό των άστρων :**

### 1) Βρείτε το γεωγραφικό μήκος και πλάτος της περιοχής στην οποία βρίσκεστε χρησιμοποιώντας ένα από τα ακόλουθα:

Χρησιμοποιείτε σε ένα smart phone ή tablet την εφαρμογή που βρίσκεται στην διεύθυνση [www.globeatnight.org/el/webapp/](http://www.globeatnight.org/el/webapp/) και το γεωγραφικό μήκος και πλάτος θα προσδιοριστούν αυτόματα καθώς αναφέρετε τις παρατηρήσεις σας. Εάν συντάσσετε την αναφορά μετά την παρατήρηση στον υπολογιστή σας, εισάγετε την διεύθυνση της περιοχής ή την πόλη όπου πραγματοποιήθηκε η παρατήρηση. Εστίασε και μετακινηθείτε κατάλληλα στον online χάρτη μέχρι να βρείτε την περιοχή παρατήρησης σας. Το γεωγραφικό μήκος και πλάτος θα εμφανιστούν.

### 2) Εντοπίστε τον αστερισμό τουλάχιστον μία ώρα μετά τη δύση του Ηλίου, περίπου μεταξύ 8-10 μ.μ. τοπική ώρα.

Όταν έχει σκοτεινιάσει, κάντε τις παρατηρήσεις σας σε ασέληνες νύκτες.

α. Εντοπίστε την πιο σκοτεινή περιοχή απ' όπου είναι ορατά τα περισσότερα άστρα προς τον αστερισμό του Λέοντα. Βεβαιωθείτε ότι όλα τα εξωτερικά φώτα είναι σβησμένα.

β. Παραμείνετε στον εξωτερικό χώρο για τουλάχιστον 10 λεπτά ώσπου να προσαρμοστούν τα μάτια σας στο σκοτάδι. Αυτό ονομάζεται διαδικασία «προσαρμογής στο σκοτάδι».

γ. Εντοπίστε τον αστερισμό του Λέοντα στον ουρανό. Εάν χρειάζεστε βοήθεια, χρησιμοποιήστε τους κατάλληλους αστρονομικούς χάρτες για την Ελλάδα:

<https://www.astro.noa.gr/globeatnight/leo.html>

### 3) Συγκρίνετε τις παρατηρήσεις που κάνατε στον συγκεκριμένο χώρο και χρόνο με τα διαγράμματα για τα μεγέθη των άστρων που βρίσκονται στην ιστοσελίδα <https://www.globeatnight.org/magcharts>

α. Επιλέξτε το διάγραμμα που προσιδιάζει περισσότερο σε αυτό που βλέπετε.

β. Εκτιμήστε την νέφωση που επικρατεί στον ουρανό.

γ. Συμπληρώστε τα φύλλο παρατήρησης (σελ.3).

### 4) Αναφέρετε τις παρατηρήσεις σας online (ή με ένα smart phone) στην διεύθυνση: <http://www.globeatnight.org/el/webapp/>

α. Οι παρατηρήσεις σας μπορούν να αναφερθούν στην ιστοσελίδα οποτεδήποτε μέχρι και δύο εβδομάδες μετά τη λήξη της αντίστοιχης περιόδου παρατήρησης.

β. Υπάρχουν καμπάνιες κάθε μήνα διάρκειας 10 ημερών. Για να συμμετέχετε σε περισσότερες καμπάνιες, επισκεφθείτε την ιστοσελίδα <https://www.astro.noa.gr/globeatnight/>

γ. την επόμενη φορά να κάνετε παρατηρήσεις από διαφορετικές τοποθεσίες!

### 5) Συγκρίνετε τις παρατηρήσεις σας με χιλιάδες αντίστοιχες παρατηρήσεις άλλων από όλον τον κόσμο στη διεύθυνση:

<http://www.globeatnight.org/analyze.html>



# GLOBE AT NIGHT

## Οδηγός Δραστηριοτήτων : Χάρτες Παρατήρησης 2022

[www.globeatnight.org](http://www.globeatnight.org) Ελλάδα: <https://www.astro.noa.gr/globeatnight/>

**2022** Ημερομηνίες παρατήρησης για τον αστερισμό του Λέοντα:

23 Μαρτίου – 1 Απριλίου και 22 Απριλίου – 1 Μαΐου

Πριν τις παρατηρήσεις επισκεφτείτε την ιστοσελίδα <https://www.astro.noa.gr/globeatnight/leo.html> για πληροφορίες σχετικά με την εύρεση του αστερισμού από την τοποθεσία παρατήρησης, και στην ιστοσελίδα [ιστοσελίδα https://www.globeatnight.org/magcharts](https://www.globeatnight.org/magcharts) βρείτε τους χάρτες μεγέθους και *κάντε εφαρμογή για γεωγραφικό πλάτος 40°*.



# GLOBE AT NIGHT

## Πακέτο Δραστηριοτήτων: Φύλλο Παρατήρησης

[www.globeatnight.org](http://www.globeatnight.org) Ελλάδα: <https://www.astro.noa.gr/globeatnight/>

**2022** Ημερομηνίες παρατήρησης για τον αστερισμό του Λέοντα:

23 Μαρτίου – 1 Απριλίου και 22 Απριλίου – 1 Μαΐου

Μόνο τα πεδία με \* είναι απαραίτητα.

\*Μήνας \_\_\_\_\_, Ημέρα \_\_\_\_\_, Έτος \_\_\_\_\_

\*Ωρα παρατήρησης: \_\_\_\_:\_\_\_\_ μ.μ. τοπική ώρα (HH:MM) \*Χώρα: \_\_\_\_\_

\*Γεωγραφικό πλάτος (σε μοίρες/πρώτα/δεύτερα \_\_\_\_ μοίρες \_\_\_\_ πρώτα \_\_\_\_ δεύτερα (Βορράς / Νότος) κυκλώστε το αντίστοιχο

ή δεκαδικά ψηφία της μοίρας: \_\_\_\_\_ δεκαδικά ψηφία της μοίρας

\*Γεωγραφικό μήκος (σε μοίρες/πρώτα/δεύτερα \_\_\_\_ μοίρες \_\_\_\_ πρώτα \_\_\_\_ δεύτερα (Ανατολή / Δύση) κυκλώστε

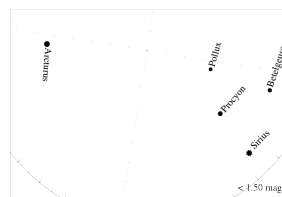
ή δεκαδικά ψηφία της μοίρας: \_\_\_\_\_ δεκαδικά ψηφία της μοίρας

Σχόλια σχετικά με την τοποθεσία παρατήρησης: (π.χ. υπάρχει στα 50μέτρα φως το οποίο παρεμπόδιζε την παρατήρηση)

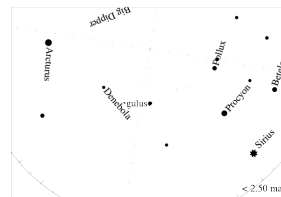
\*Αντιστοιχίστε την εικόνα του νυκτερινού ουρανού που παρατηρήσατε με ένα από τα διαγράμματα μεγέθους:



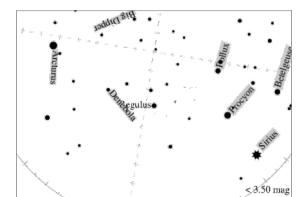
○ Αόρατα τα άστρα του Λέοντα



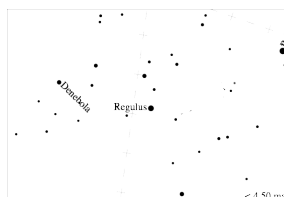
○ Χάρτης Μεγέθους 1



○ Χάρτης Μεγέθους 2



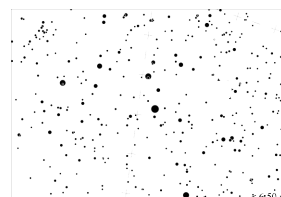
○ Χάρτης Μεγέθους 3



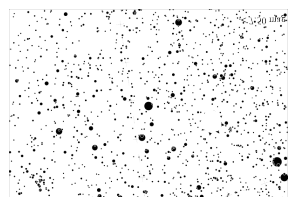
○ Χάρτης Μεγέθους 4



○ Χάρτης Μεγέθους 5



○ Χάρτης Μεγέθους 6



○ Χάρτης Μεγέθους 7

Αναγραφή στη συσκευή μέτρησης φωτεινότητας του νυκτερινού ουρανού (αν εφαρμόζεται): \_\_\_\_\_

Αύξων αριθμός στη συσκευή μέτρησης φωτεινότητας του νυκτερινού ουρανού (αν εφαρμόζεται): \_\_\_\_\_

\*Εκτιμήστε την νέφωση που επικρατεί στον ουρανό:



# GLOBE AT NIGHT

ΟΚαθαρός ουρανός    ΟΗ νέφωση καλύπτει το  $\frac{1}{4}$  του ουρανού  
ΟΗ νέφωση καλύπτει περισσότερο από το  $\frac{1}{2}$  του ουρανού

ΟΗ νέφωση καλύπτει το  $\frac{1}{2}$  του ουρανού

Παρατηρήσεις σχετικά με την κατάσταση του ουρανού: (π.χ. λίγη ομίχλη στα βόρεια )

**Παρακαλούμε αναφέρετε τις παρατηρήσεις σας online στο <http://www.globeatnight.org/el/webapp/>**